

PRTG Network Monitor – ライセンスのアップグレード

この資料では、PRTG がインストールされた Windows がインターネットに接続できる環境において PRTG Network Monitor のライセンスをアップグレードする方法について説明します。商用版を購入し、フリー版をアップグレードする場合、または既存の商用版を上位版にアップグレードする場合は下記の手順に従ってください。新しいライセンスにアップグレードしても、すべての設定と履歴データは保持されます。

対象バージョン

この資料の対象バージョンは ver.19 以降ですが、それ以前のバージョン（サポート対象外）にも適用されます。

手順

PRTG Network Monitor バージョン16.4.28以降

1. PRTG Webインターフェースのメニューバー、[設定]を選択します。
[ライセンスステータスと設定]をクリックします。

The screenshot shows the PRTG Network Monitor web interface. The top navigation bar includes 'ホーム', 'デバイス', 'ライブラリ', 'センサー', '警報', 'マップ', 'レポート', 'ログ', 'チケット', and '設定' (Settings), which is highlighted with a red box. The main content area is divided into several sections:

- 配信設定**: Eメールの配信 (直接配信、または1つか2つのSMTPリレーサーバーを通じて) とSMS通知の管理をします。
- 通知先管理**: PRTGが通知を送信するための通知連絡先を管理します。ユーザーアカウントごとに異なります。
- コア&プローブ**: コアサーバー、リモートプローブ、Active Directory 統合や履歴データの処理の設定を管理します。
- スケジュール**: 時差や曜日によってグループ、デバイス、センサー、通知配信の監視を停止するスケジュールを管理します。
- ユーザーアカウント**: このPRTGインストールのユーザーアカウントを管理します。新規ユーザーの追加や既存のユーザーの編集ができます。
- ユーザーグループ**: ユーザーグループの管理をします。ユーザーグループによってデバイスツリーのオブジェクトへのアクセス権限を設定できます。
- 管理ツール**: ルックアップの読み込みやPRTGサーバーやプローブの再起動などの管理者アクションを行います。
- ツールとダウンロード (オプション)**:
 - Windows 用クライアントアプリケーション (Enterprise Console): 付属のWindowsアプリケーションで1つまたは複数のPRTGサーバーに接続します。
 - モバイルデバイス用クライアントアプリ: お使いのiOSまたはAndroidデバイスのPRTGを弊社のPRTGクライアントアプリに接続します。
 - リモートプローブインストーラ: PRTGインストールのリモートプローブを設定します。
- クラスター**: クラスターノードと接続の管理をします。
- PRTGのステータス**:
 - システムステータス: PRTG サーバーの統計などのシステム情報を閲覧します。サポートチームのデバッグに役立ちます。
 - クラスターの状態: クラスターの現在の状態を調べてください。
 - ライセンスステータスと設定**: ライセンス情報の閲覧、ライセンスキーの変更、メンテナンス情報の更新をします。 (This item is highlighted with a red box in the original image.)
 - 自動アップデート: PRTG ソフトウェアのアップデートの管理やダウンロード、および最新版のPRTG をインストールします。
- サポート**:
 - ヘルプ / サポートセンサー: 私たちにお問い合わせください。(PRTGのユーザーマニュアル、Knowledge Base、ビデオチュートリアルからもご確認ください)
 - サポートに問い合わせる: 技術的問題に関する質問やPRTG体験の感想をお聞かせください。

At the bottom of the interface, the status bar shows 'PAESSLER 192.50.2642+ PRTGシステム管理者 13:40 更新まで6秒'.

2. [ライセンスキーを変更する]をクリックします。

ライセンス登録

ライセンスステータス **Activation was successful**

ライセンス名	NFR-PA - Jupiter		
ライセンスキー	000014-KV4NKH-DJCGY7-0REGBE-YT0KVQ-4X4RMS-7Q6ER1-FMRKD2-1	K	
システムID	SYSTEMID-OSPP4LMX-VCCURU5H-XGDMXOMK-R3QFQJDB-T	A	
ライセンスエディション	PRTG Network Monitor 500		
直近の更新	2019/09/19 10:45:52		
メンテナンス有効期限	2020/01/14 (111 残余日数)		
センサー数	500 もっとセンサー数が必要な場合は、ここをクリックするとアップグレードできます。		

[ライセンスキーを変更する](#) [更新情報](#) [このライセンスを無効にする](#)

ライセンスキーを変更する

PRTG インストールに他のライセンスを使用したい場合は、ライセンス情報を変更してください。PRTG 商用版を購入され、稼働中のフリーウェア版またはトライアル版をアップグレードしたい場合などに必要となります。

更新情報

表示されたメンテナンス情報を手動設定で更新します。メンテナンスを更新したにも関わらず、PRTGが新規メンテナンス情報期間を表示しない場合などに必要となります。メンテナンス情報の自動更新には数日間か

PAESSLER 19.2.50.2842+ PRTGシステム管理者 13:57 更新まで 18 秒
PRTG Network Monitor (WIN-O11EEN3FJ5S) (現在のマスター) サポートに問い合わせる ヘルプ

3. [ライセンス名]と新しい[ライセンスキー]を入力します。

ライセンスを更新する

ライセンスステータス:
Activation was successful

ここでライセンスを変更するか、または手動設定でメンテナンス情報を更新することができます。

アクティベーションタイプ (自動または手動設定) を選択し、ライセンス名とキーを照合してください。もし PRTG サーバーが Paessler アクティベーションサーバー (activation.paessler.com) に接続できない場合は、手動設定を選択してください。

ステップ1: アクティベーションタイプを選択する

アクティベーションタイプ

自動 (オプションのHTTPプロキシを伴うオンラインアクティベーション)

手動設定 (オフラインでのアクティベーション)

ステップ2: PRTGライセンスを照合する

ライセンス名

ライセンスキー

ステップ3: PRTGを有効化する

送信先: Paessler アクティベーションサーバー (activation.paessler.com) への HTTPS 接続が必要です。接続には HTTP プロキシを使用できます。

4. [ライセンスを更新する]をクリックします。

ここでライセンスを変更するか、または手動設定でメンテナンス情報を更新することができます。

アクティベーションタイプ（自動または手動設定）を選択し、ライセンス名とキーを照合してください。
もし PRTG サーバーが Paessler アクティベーションサーバー（activation.paessler.com）に接続できない場合は、手動設定を選択してください。

ステップ1: アクティベーションタイプを選択する

アクティベーションタイプ 

自動（オプションのHTTPプロキシを伴うオンラインアクティベーション）
 手動設定（オフラインでのアクティベーション）

ステップ2: PRTGライセンスを照合する

ライセンス名 

ライセンスキー 

ステップ3: PRTGを有効化する

送信先： Paessler アクティベーションサーバー（activation.paessler.com）への HTTPS 接続が必要です。接続には HTTP プロキシを使用できます。

プロキシサーバーを使用する 

いいえ、インターネットへの直接接続（デフォルト設定）
 はい、プロキシ経由での外部ネットワークへの接続が必要です

[キャンセル](#) [サポートに問い合わせる](#) [ライセンスを更新する](#)

 19.2.50.2842+  2019/09/25 13:47:42  © 2019 Paessler AG

・ PRTG Network Monitor バージョン 16.4.27 およびそれ以前

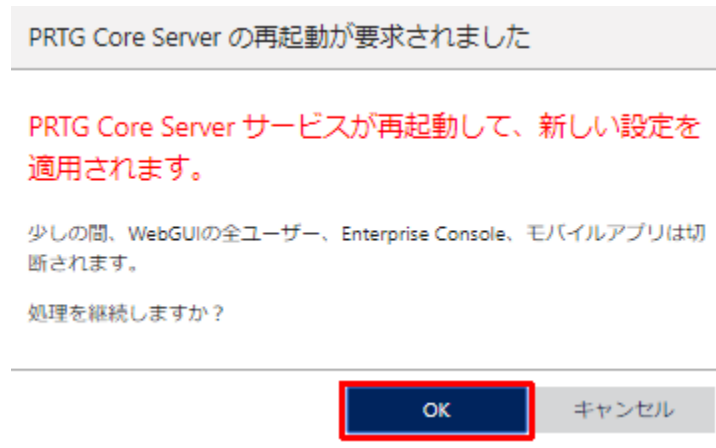
1. PRTG 商用版で実行してください。PRTG Web インターフェイスのメニューバーの [設定]、[ライセンスステータスと設定] よりライセンスをご確認ください。
2. [ライセンスキーを入力してください]をクリックします。



3. [ライセンス名]と新しい[ライセンスキー]を入力します。



4. [保存]をクリックします。PRTG Core Server サービスが再起動します。
[OK]をクリックします。



PRTG 管理ツールの [ライセンス]タブを使用して、ライセンスキーを入力することもできます。
以前の PRTG バージョンでは、PRTG サーバー管理ツールでこのオプションが見つかります。

以上

参考資料：ナレッジベース 「PRTG License Upgrade」

<https://kb.paessler.com/en/topic/4193-how-do-i-upgrade-to-a-higher-edition-of-prtg#reply-10403>

お問い合わせ

PRTG Network Monitor について、ご不明な点などございましたらお問い合わせください：

ジュピターテクノロジー株式会社 (Jupiter Technology Corp.)

住所： 〒183-0023 東京都府中市宮町 2-15-13 第 15 三ツ木ビル 8F

URL： <http://www.jtc-i.co.jp/>

電話番号： 042-358-1250

FAX 番号： 042-360-6221

購入前のお問い合わせ先： <https://www.jtc-i.co.jp/contact/scontact.php> または
info@jtc-i.co.jp

購入後のお問い合わせ先： <https://www.jtc-i.co.jp/support/customerportal/>