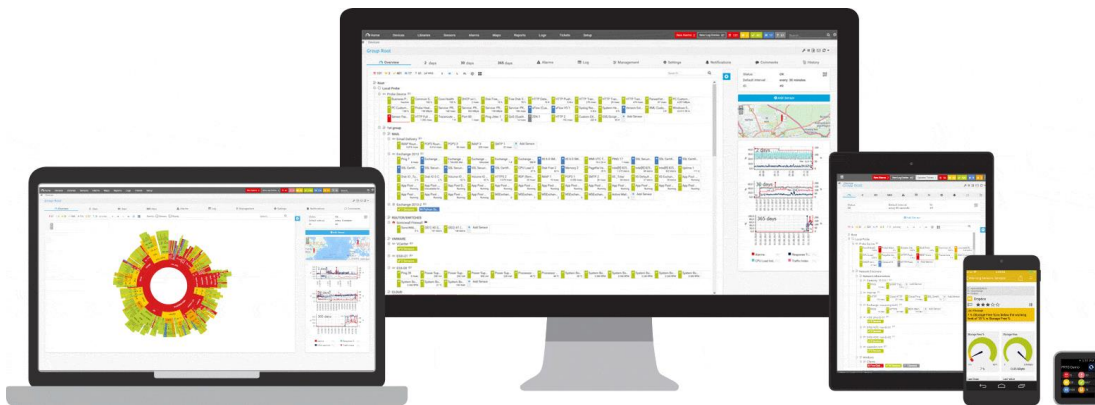


PRTGネットワークモニター

センサー紹介：「SNMP CPU の負荷」センサー



「SNMP CPU の負荷」 センサーができること

できること

- ・ SNMP（標準MIBのOID「1.3.6.1.2.1.25.3.3.1.2.」 [hrProcessorLoad]）を利用して、サーバーやPCのCPU負荷を監視
- ・ プロセッサごとのCPU使用率と、それらの合計使用率の監視
- ・ 閾値を設定し、超過した場合にステータスを変化
- ・ ステータスの変化をトリガーとして、通知を実行

できないこと

- ・ ベンダーMIBで定義されている、CPUの負荷の監視
→ ネットワーク機器のCPUの負荷などは、
「SNMPカスタム」センサーでOIDを指定して監視可能

SNMP監視をはじめる前に

はじめる前の確認事項

監視対象機器で確認

SNMPエージェント機能、サービスを有効化

PRTGサーバーからのSNMP通信の受信許可

アクセスリスト、ファイアウォールを確認

PRTGサーバーIPアドレスからの
UDP161(デフォルト)通信の受信許可

SNMPの設定情報を確認

- SNMP バージョン
- コミュニティ文字列
- SNMP ポート

PRTGサーバー、PRTGウェブGUIで確認

SNMP通信の送信許可

ファイアウォールを確認

UDP161(デフォルト)通信の送信許可

SNMP資格情報を設定

PRTGの[root]の設定に
「SNMP デバイスの資格情報」入力

- SNMP バージョン
- コミュニティ文字列
- SNMP ポート

一致させる

※設定の詳細は別紙「簡易マニュアル」から“センサーの追加”を参照

「SNMP CPU の負荷」センサーの追加

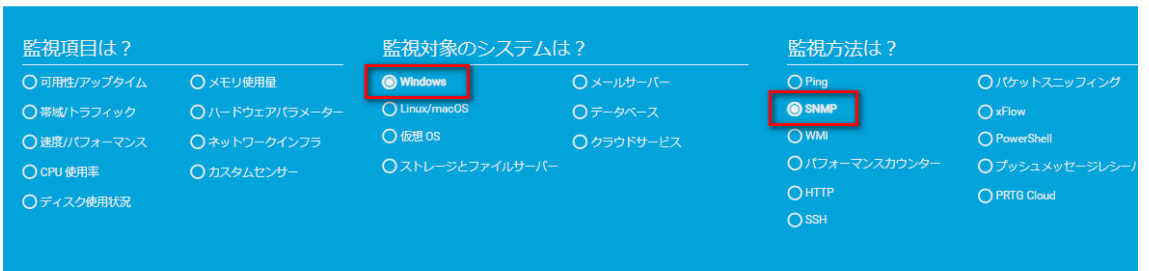
Windowsサーバーに「SNMP CPU の負荷」センサーを追加する手順

- ・ 監視対象のWindowsサーバーを“デバイス”として追加
- ・ デバイスの設定で[SNMPデバイスの資格情報]を確認
- ・ [センサーの追加]画面で「Windows」「SNMP」「CPU」で絞り込み検索
- ・ 候補に表示された[SNMP CPU の負荷]を選択し、センサーを追加



デバイスへのセンサーの追加 2019svr92132 [192.168.92.132]

(ステップ 1/2)



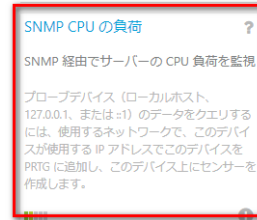
< センサーの作成をキャンセル

> 他のセンサータイプをお探しいですか? PRTG センサーハブをご覧ください

検索 CPU

1 センサータイプの一致

センサータイプの一致

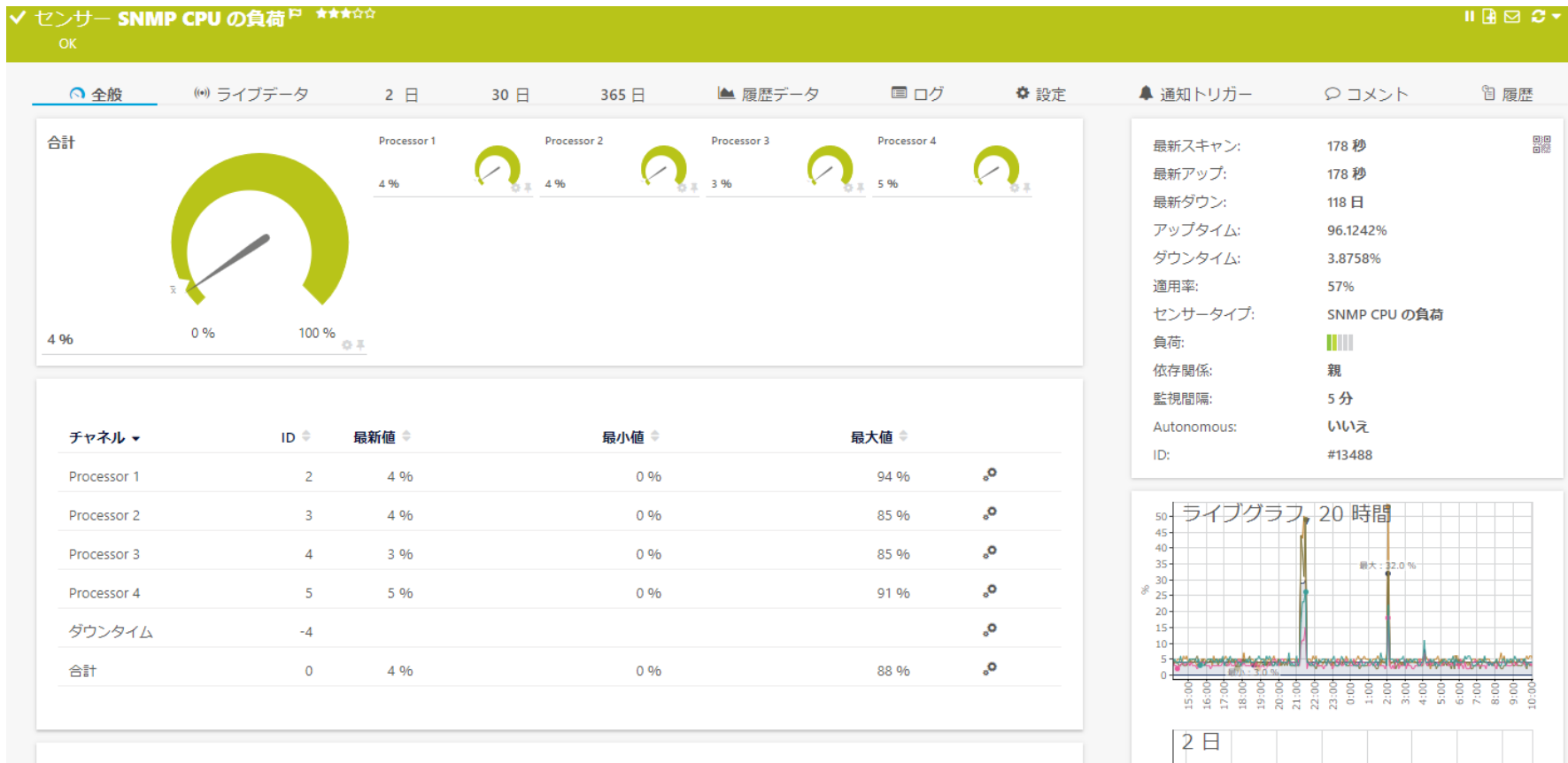


ウィザードから簡単にセンサー追加

※設定の詳細は別紙「簡易マニュアル」から“センサーの追加”を参照

「SNMP CPU の負荷」 センサー画面

「SNMP CPU の負荷」センサーを追加後、機器に存在するプロセッサを自動検出
それぞれのプロセッサと合計の使用率を1つの「SNMPCPUの負荷」センサーで監視

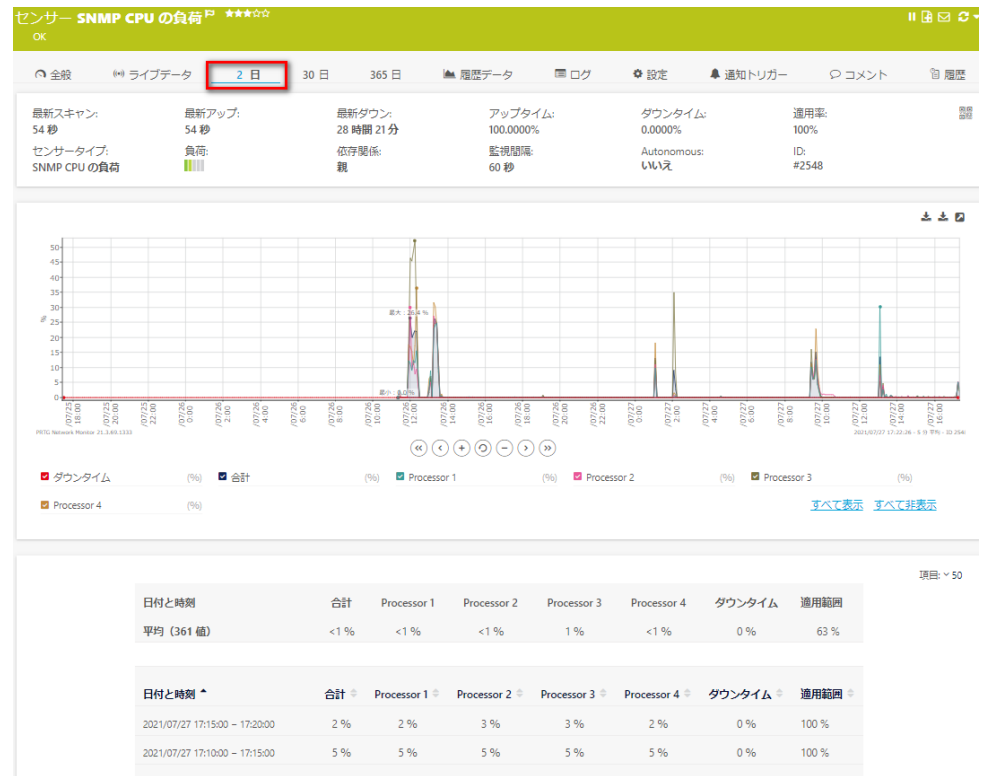


※設定の詳細は別紙「簡易マニュアル」から”センサーの追加”を参照

「SNMP CPU の負荷」 センサー画面

グラフとデータ

[ライブデータ]、[2日]、[30日]、[365日]タブで、期間ごとのグラフとデータを即表示
項目を選択してグラフに表示可能



※グラフとデータの表示は表示期間によって平均化されます。

「SNMP CPU の負荷」 センサー画面

履歴データレポート

日、時を指定してレポートを作成

センサー SNMP CPU の負荷 ★★★☆☆

OK

全貌 ライブデータ 2日 30日 365日 **履歴データ** ログ 設定 通知トリガー コメント

履歴データレポートの設定

開始 2021-07-24 13:13

終了 2021-07-26 13:13

クイック範囲選択

1日 2日 7日 14日

本日 昨日 先週 (月-日) 先週 (日-土)

先月 2か月 6か月 12か月

平均間隔 60分間/1時間

グラフのチャネル

ダウンタイム (%) 合計 (%)

Processor 1 (%) Processor 2 (%)

Processor 3 (%) Processor 4 (%)

すべて表示 すべて非表示

出力ファイル形式

HTML ウェブページ

xml ファイル

csv ファイル

パーセンタイルの処理

パーセンタイル結果 パーセンタイルを表示しない

パーセンタイルを表示する



レポート期間 SNMP CPU の負荷

レポート期間: 2021/07/26 10:15:00 - 2021/07/28 10:15:00

センサータイプ: SNMP CPU の負荷 (5分 間隔)

プローブ/グループ/デバイス: ローカルプローブ > 建屋A > Windowsファイルサーバー

アップタイム統計: アップ: 100% [01日 23時間 54分 03秒] ダウン: 0% [00秒]

要求の統計: 成功: 100% [577] 失敗: 0% [0]

平均(合計): 5%

日付と時刻	合計	Processor 1	Processor 2	Processor 3	Processor 4	ダウンタイム	適用範囲
平均 (48 値)	5%	5%	4%	4%	5%	0%	100%
2021/07/26 10:00:00 - 11:00:00	4%	5%	4%	4%	4%	0%	100%
2021/07/26 11:00:00 - 12:00:00	4%	6%	4%	4%	5%	0%	100%
2021/07/26 12:00:00 - 13:00:00	4%	5%	3%	4%	5%	0%	100%
2021/07/26 13:00:00 - 14:00:00	4%	5%	4%	4%	5%	0%	100%
2021/07/26 14:00:00 - 15:00:00	4%	5%	3%	4%	5%	0%	100%

HTML、XML、CSVで出力可能

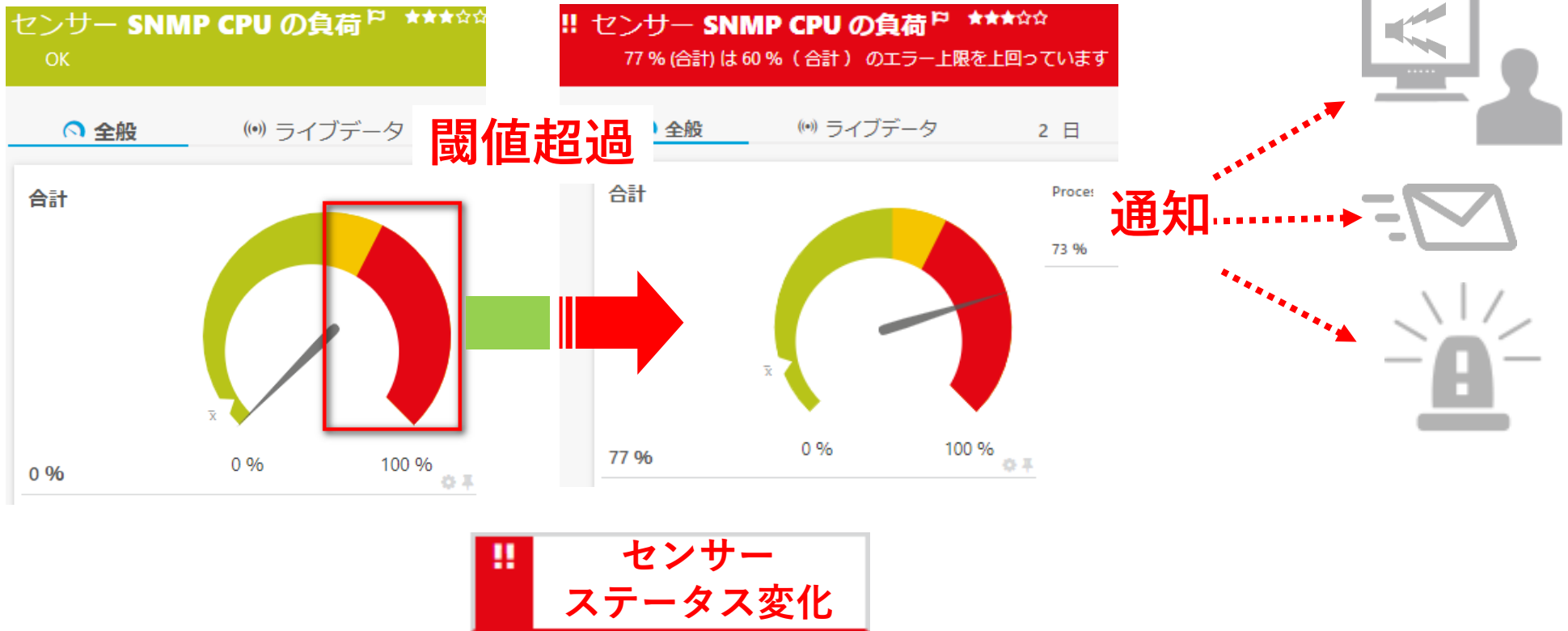
※グラフとデータの表示は表示期間によって平均化されます。生データの表示には表示期間の制限があります。

例) 監視間隔60秒のデータを表示できるのは表示期間40日未満

「SNMP CPU の負荷」 センサーの通知

ステータス変化を検知してアラート通知

閾値超過でセンサーステータスがエラー（赤）や警告（黄）に変化
ステータス変化をトリガーとしてアラート通知



※設定の詳細は別紙「簡易マニュアル」から「センサーの追加」を参照

「SNMP CPU の負荷」 閾値の設定方法

閾値の設定方法

チャンネル設定から、
[制限値に基づいてアラートを有効化]を選択し、
エラー上限・警告上限をそれぞれ設定

The image shows a gauge on the left representing CPU load, with a needle pointing to approximately 39%. The gauge has three segments: green (0-60%), yellow (60-72%), and red (72-100%). A red box highlights a gear icon labeled 'チャンネル設定' (Channel Settings) at the bottom of the gauge. A large yellow arrow points from this gear icon to the right, towards a configuration dialog box.

The configuration dialog box, titled 'チャンネルの編集' (Channel Edit), shows settings for '合計 (ID 0)' (Total (ID 0)). The '制限値' (Limit) section has three radio buttons: '制限値を無効化' (Disable limit), '制限値に基づいてアラートを有効化' (Enable alert based on limit), and 'エラー上限 (%)' (Error limit (%)). The 'エラー上限 (%)' is set to 60, and the '警告上限 (%)' (Warning limit (%)) is set to 50. The '警告下限 (%)' (Warning lower limit (%)) and 'エラー下限 (%)' (Error lower limit (%)) are currently empty. At the bottom of the dialog are buttons for '適用' (Apply), 'OK', and 'キャンセル' (Cancel).

The text '閾値を設定' (Set threshold) is overlaid on the right side of the dialog box.

※設定の詳細は別紙「簡易マニュアル」から「センサーの追加」を参照

- 国内販売元： ジュピターテクノロジー株式会社
- 住所： 〒183-0023 東京都府中市宮町一丁目40番地 KDX府中ビル6F
- URL： <https://www.jtc-i.co.jp>
- 電話番号： 042-358-1251
- FAX番号： 042-360-6221

- 評価用にセンサー数無制限で30日間利用可能なライセンスを提供
- 簡易マニュアル、製品ガイド、などをご用意

お問い合わせは www.jtc-i.co.jp/contact/scontact.php まで

免責事項・使用限定事項

ジュピターテクノロジー株式会社（以下当社と略記します）が作成した本ドキュメントに関する免責事項および本ドキュメント使用に関する限定事項は以下の通りです。

本ドキュメントに関する免責事項

本ドキュメントは作成時点においてメーカーより提供された情報および当社での検証結果により作成されたものですが、当社は本ドキュメントの内容に関していかなる保証をするものではありません。万一、内容についての誤りおよび内容に基づいて被った損害が発生した場合でも一切責任を負いかねます。本ドキュメントの内容によりなされた判断による行為で発生したいかなる損害に対しても当社は責任を負いません。

本ドキュメント使用に関する限定事項

別に定める場合を除いて、本ドキュメントの取り扱いとは当社より提供を受けたお客様による私的かつ非営利目的での使用に限定されます。お客様は、本ドキュメントについて、変更、コピー、頒布、送信、展示、上映、複製、公開、再許諾、二次的著作物作成、譲渡、販売のいずれも行いうことができません。

ジュピターテクノロジー株式会社（Jupiter Technology Corp.）

住所： 〒183-0023 東京都府中市宮町一丁目40番地 KDX府中ビル6F
URL： <https://www.jtc-i.co.jp/>
電話番号： 042-358-1250
FAX番号： 042-360-6221
お問い合わせ先： <https://www.jtc-i.co.jp/support/customerportal/>